

# QUESTEMBERT COMMUNAUTÉ

LE MAGAZINE DU TERRITOIRE



ACTUALITÉS

« LA CANOPÉE » :

LE BÂTIMENT DU CENTRE INTERCOMMUNAL  
D'ACTION SOCIALE OUVRIRA SES PORTES  
À L'AUTOMNE p. 7



## SIÈGE COMMUNAUTAIRE

8 avenue de la Gare - 56230 QUESTEMBERT  
02 97 26 59 51 | contact@qc.bzh

### ACCUEIL

Du lundi au vendredi : 9h-12h30 / 14h-17h  
Fermé le mardi et vendredi après-midi

### SERVICE DÉCHETS

Du lundi au vendredi : 9h-12h30 (sur rendez-vous)

## DÉCHÈTERIES

Du 1<sup>er</sup> juin au 30 septembre, fermeture 30 min plus tard, tous les soirs

### KERVAULT - QUESTEMBERT

rue Abbé Edme Mariotte  
02 97 26 12 08

Du lundi au mercredi : 8h30-12h / 13h30-17h  
Jeudi : 13h30-17h

Vendredi & samedi : 8h30-12h / 13h30-17h30

### L'ÉPINE - LIMERZEL

02 97 66 13 11

Lundi : 13h30-17h

Mercredi & jeudi : 8h30-12h / 13h30-17h

Vendredi & samedi : 8h30-12h / 13h30-17h30

## PISCINE BEAU SOLEIL

14 rue du Calvaire - 56230 QUESTEMBERT  
02 97 26 66 60 | piscinebeausoleil@qc.bzh

## ESPACE FRANCE SERVICES

02 97 26 54 29 | franceservices@qc.bzh

### QUESTEMBERT - 8 avenue de la Gare

Lundi : 9h-12h30 / 14h-17h

Mardi : 9h-12h30

Mercredi : 9h-12h30 / 14h-17h

Jeudi : 10h30-18h30 (en continu)

Vendredi : 9h-12h30

### MALANSAC - La Gare

Jeudi : 14h-17h30 (sur rdv uniquement)

## CENTRE SOCIAL LA MAISON POP'

18 rue Jean Grimaud - 56230 QUESTEMBERT  
02 97 26 15 00 | maisonpop@qc.bzh

Du lundi au vendredi : 9h-12h30 / 13h30-17h  
Fermé le mercredi et jeudi matin

## LES PARENTILLAGES

### MAISON DES PARENTS

23 place du général de Gaulle (bât D) - 56230 QUESTEMBERT  
02 97 26 79 62 | lesparentillages@qc.bzh

Accueil libre : mercredi : 14h-17h & vendredi : 15h-17h30

## RELAIS PETITE ENFANCE & LAEP

### MAISON DES PARENTS - RPE QUESTEMBERT

23 place du général de Gaulle (bât D) - 56230 QUESTEMBERT  
02 97 26 17 52 | rpe@qc.bzh

Du lundi au vendredi : 9h-12h30 / 13h30-17h  
Fermé le mardi après-midi

### RPE MALANSAC

2 rue du Petit Village - 56220 MALANSAC  
02 97 26 17 52 | rpe@qc.bzh

Lundi : 13h30-17h45

Mercredi : 9h-12h30 / 13h30-18h

### LIEUX D'ACCUEIL ENFANTS PARENTS (LAEP)

Lundi 9h30-11h30, Malansac (village des enfants)  
Vendredi 9h30-11h30, Questembert (Accueil de loisirs Pomme d'Api)

## CENTRES CULTURELS

### L'ASPHODÈLE

21 rue du Pont à Tan - 56230 QUESTEMBERT  
02 97 26 29 80 | asphodele@qc.bzh

Mercredi, jeudi & vendredi : 13h30-18h

### LES DIGITALES

9 bis rue de la mairie - 56220 CADEN  
02 97 67 14 59 | lesdigitales@qc.bzh

Ouvertures ponctuelles, se référer à l'agenda

## PERMANENCES AU SIÈGE COMMUNAUTAIRE

8 avenue de la Gare - 56230 QUESTEMBERT

**ADIL** : sur rendez-vous au 02 97 47 02 30  
2<sup>e</sup> vendredi du mois de 9h30 à 12h

**Espace conseil France Rénov'** : sur rendez-vous au 02 97 31 49 40  
Tous les jeudis de 9h30 à 12h30

**Conciliateur de justice** : Formulaire à retirer à l'accueil de l'espace France services. Tous les lundis

**Maison du droit** : sur rendez-vous au 02 97 01 63 80  
2<sup>e</sup> et 4<sup>e</sup> mardis du mois de 9h à 12h

**Défenseur des droits** : sur rendez-vous au 06 95 65 62 09 ou  
corinne.bartier@defenseurdesdroits.fr  
1<sup>er</sup>, 2<sup>e</sup> et 3<sup>e</sup> mercredis (après-midis) du mois

**Direction Générale des Finances Publiques** : Prise de rendez-vous en vous rendant sur le site [impots.gouv.fr](http://impots.gouv.fr) dans la rubrique «contact» ou en vous connectant à votre espace personnel. 1<sup>er</sup> et 3<sup>e</sup> mardis du mois

**Espace Autonomie Santé** : sur rendez-vous au 02 30 06 05 60  
Tous les lundis de 9h à 12h30 et de 14h à 17h, mardis de 14h à 17h

**Plateforme de répit de Josselin** : sur rendez-vous au 06 75 94 16 13  
1<sup>er</sup> lundi du mois

**BGE appui aux entrepreneurs** : sur rendez-vous au 02 97 21 25 25  
Tous les jeudis de 9h à 12h30 et de 14h à 17h

**ADIE (Association pour le Droit à l'Initiative Économique)** : sur rendez-vous au  
09 69 32 81 10 - Deux mercredis (matins) par mois

# SOMMAIRE

## 4-7 / S'INFORMER

- Navette estivale
- Aide à l'achat d'un vélo
- Factures publiques
- Concertation PLUi
- Chantiers jeunes
- Piscine
- Ouverture du bâtiment du CIAS

## 8-10 / AGIR

- Le Défi Zéro Déchet
- L'Appel à projets RéColTE

## 11-13 / DÉCRYPTER

Budget 2026

## 14-19 / COMPRENDRE

Dossier «Conseil communautaire»

- Le conseil communautaire : composition
- Le bureau communautaire
- Les instances de travail

## 20-23 / RENDEZ-VOUS

- Sorties et loisirs en famille
- Agenda

Questembert Communauté, le magazine du territoire est une publication de Questembert Communauté.

Directeur de la publication : Patrice LE PENHUIZIC

Responsable de la rédaction : Julie LE MOAL

Rédaction et mise en page : Lévénéz

GUILLONNET & Julie LE MOAL

Création maquette : Service communication Questembert Communauté

Crédits photos & illustrations (sauf mention contraire) : Questembert Communauté, Freepik, Depositphotos, Adobe Stock

Impression : IOV - Groupe Imprigraph (56)

Distribution : La Poste

Tirage : 13 000 exemplaires

Dépôt légal : juillet 2026 - ISSN 2826-6064



# ÉDITO



l'action sociale communautaire. Il a été pensé pour favoriser l'accès de toutes et tous à des services essentiels pour la population (le centre social La Maison Pop', le Service Information Jeunesse, le service de soutien à la parentalité Les Parentillages, le Relais Petite Enfance et les partenaires : psychologue, PAEJ, Douar Nevez...).

Avec l'ouverture de «La Canopée» nous concentrerons nos services en un seul et même lieu afin de faciliter le parcours des usagers.

Le 15 mars dernier vous avez été nombreux à vous rendre aux urnes pour élire vos représentants aux élections municipales et communautaires. Ces élections ont bénéficié d'une véritable mobilisation citoyenne sur notre territoire. Par votre participation, vous contribuez à faire vivre notre démocratie !

À l'issue de ces élections, nous avons procédé à l'installation des 40 élus du nouveau conseil communautaire, le 27 avril dernier. Ce nouveau conseil est le reflet du vote des citoyens. En effet, près de la moitié du conseil est composé de nouveaux élus ; ce qui est bon signe pour notre territoire.

Nous commençons cette nouvelle mandature avec l'ouverture, à l'automne, du Centre Intercommunal d'Action Sociale «La Canopée». Ce nouveau bâtiment accueillera la quasi totalité de nos services relevant de

Autre sujet qui occupe le début de notre mandat : le contexte financier national contraint. Les projections annoncées ne sont guère favorables. Néanmoins, avec la nouvelle équipe, nous nous engageons à ce que notre territoire conserve son attractivité et développe sa capacité d'innovation. Ce sera tout l'objet de ce mandat, tout ce sur quoi notre équipe travaillera dans l'intérêt de toutes et tous.

Nous sommes d'ores et déjà à l'œuvre pour construire un projet commun, partagé, à l'échelle de notre territoire. Un projet qui sera le reflet de la volonté des citoyens qui nous ont élus pour les représenter et faire vivre notre territoire.

**Patrice LE PENHUIZIC**  
Président de Questembert Communauté

# Navette estivale

## Envie d'une escapade à Damgan ou Rochefort-en-Terre ?

**Navette estivale**

2€ A/R

**ALLER-RETOUR DANS LA JOURNÉE**

AU DÉPART DE :

ROCHEFORT-EN-TERRE • PLUHERLIN • MALANSAC • CADEN • LIMERZEL • SAINT-GRAVE  
MOLAC • LE COURS • LARRÉ • LA VRAIE-CROIX • QUESTEMBERTE • BERRIC • LAUZACH • DAMGAN

Horaires et circuits de la navette estivale

QUESTEMBERTE COMMUNAUTE  
www.questembert-communaute.fr

La navette estivale fait son grand retour en juillet et en août ! Elle vient enrichir l'offre de mobilités pour faciliter vos sorties et loisirs durant l'été. À la disposition des habitants et des estivants, elle traversera les treize communes du territoire en proposant deux destinations au choix : Damgan et Rochefort-en-Terre.

Accessible à toutes et tous, sans réservation, la navette estivale circulera chaque mardi et jeudi avec un départ et une arrivée soit à l'avenue Charles de Gaulle à Damgan, soit au dépôt des transports Maury à Rochefort-en-Terre. Pensée comme une alternative pratique à la voiture, elle permet de rejoindre la plage, la base de loisirs Moulin Neuf Aventure ou encore le cœur historique de Rochefort-en-Terre sans souci de stationnement. Pour des escapades en toute tranquillité, en famille ou entre amis, pensez à la navette estivale •

*Tarif unique Aller/Retour : 2€/pers. Le règlement s'effectue auprès du chauffeur en espèces uniquement.*

*Les animaux ne sont pas acceptés à bord de la navette. Les mineurs de moins de 13 ans doivent être accompagnés d'un adulte responsable pendant la durée du transport.*

*Pour les personnes à mobilité réduite, prise en charge à la demande en téléphonant au 02 97 43 32 70 au moins 48 heures (jours ouvrés) avant le départ des navettes.*

Retrouvez les horaires de la navette estivale sur : [www.questembert-communaute.fr](http://www.questembert-communaute.fr)

# Mobilités douces

## Aide à l'achat d'un vélo, jusqu'à 100 €, pour les particuliers

Dans le cadre de sa politique pour favoriser les mobilités douces au quotidien, Questembert Communauté a mis en place un dispositif d'aide financière destiné à faciliter l'acquisition de vélos, qu'ils soient classiques ou électriques (VAE), neufs ou d'occasion. Une belle opportunité pour se remettre en selle !

Ce dispositif s'adresse à tous les habitants de la communauté de communes, sans conditions de ressources. En 2026, le dispositif s'étend. Ainsi, chaque membre d'un même foyer peut en bénéficier, ce qui permet à toute la famille d'adopter le vélo au quotidien.

### Nouveauté : le dispositif s'étend à tous les membres du foyer

L'aide proposée par Questembert Communauté peut couvrir 40% du montant de l'achat avec un plafond à 100€. Le dispositif est cumulable avec d'autres aides financières existantes (commune, employeur, etc.) •

*En savoir plus sur :* [www.questembert-communaute.fr](http://www.questembert-communaute.fr), onglet «services», rubrique «mobilités»

*Renseignements :* au 02 97 26 59 51 ou sur [contact@qc.bzh](mailto:contact@qc.bzh)

### Aide à l'achat d'un vélo : Comment en bénéficier ?



Pour prétendre à cette aide, il est nécessaire de :

- Acheter, chez un professionnel, un vélo adulte ou enfant avec des roues d'un diamètre supérieur ou égal à 26 pouces. Les vélos pliants sont aussi éligibles.
- Identifier le vélo dans le Fichier National Unique des Cycles Identifiés (Fnuci)
- Ne pas revendre le vélo dans les 12 mois suivant l'obtention de l'aide
- Transmettre le formulaire de demande d'aide disponible sur [www.questembert-communaute.fr](http://www.questembert-communaute.fr) dans les 3 mois suivant l'achat, accompagné des pièces justificatives.

# Facturation et paiement des factures publiques

Avec «**Mon espace Finances Publiques**» tout devient plus simple !



Les modalités de facturation et de paiement des factures publiques évoluent à compter du 1<sup>er</sup> septembre 2026.

Certaines factures émises par les collectivités et établissements publics, dont Questembert Communauté, sont accessibles en ligne, depuis le 15 décembre 2025, sur le site [impots.gouv.fr](https://impots.gouv.fr) via votre espace particulier, qui a été renommé «**Mon espace Finances Publiques**».

Ces factures peuvent, par exemple, concerner des services intercommunaux ou publics locaux tels que la redevance déchets, l'accueil de loisirs...

## Concertation PLUi

### Le point sur les prochaines étapes

Dans le cadre de l'élaboration du nouveau PLUi (Plan Local d'Urbanisme intercommunal), Questembert Communauté a souhaité largement concerter le public. C'est à ce titre que plusieurs formes de concertation ont été définies : rencontres individualisées, réunions publiques, atelier, table ronde, registres de concertation.

Certains dispositifs - comme les registres dans les 13 mairies et au siège communautaire ainsi que les rendez-vous individuels - sont en place depuis la prescription relative à l'élaboration du nouveau PLUi (le 27 mai 2024). Ils ont déjà permis de recueillir plusieurs observations du public.

#### Des temps forts pour favoriser la participation et les observations du public

En ce second semestre 2026, l'intercommunalité propose trois temps forts dans le cadre de cette concertation : une réunion publique autour du PADD - Projet d'Aménagement et de Développement Durables (le 8 juillet), une table ronde «Habiter Questembert Communauté en 2040» (le 1<sup>er</sup> octobre) et un atelier PLUi OAP - Orientations d'Aménagement et de Programmation (le 14 octobre).

Enfin une permanence «avant-première du PLUi» sera proposée en janvier 2027.

### Consultez vos factures locales en ligne

Depuis votre espace Finances Publiques vous pouvez :

- Consulter les factures émises par la collectivité ;
- Conserver vos factures sous format numérique et opter pour le zéro papier ;
- Accéder facilement aux démarches de paiement en ligne.

Ce nouvel espace vous permet aussi de payer facilement vos factures publiques via un accès direct au paiement grâce au module PayFiP, un service de paiement en ligne proposé par la Direction générale des Finances publiques.

### De nouvelles modalités pour payer vos factures locales

A compter du 1<sup>er</sup> septembre 2026, le paiement par chèque et en espèces de vos factures locales sera progressivement réduit pour privilégier d'autres moyens de paiements plus simples et sécurisés.

Aussi, plusieurs solutions de paiement sont proposées :

- Paiement en ligne via PayFiP
- Prélèvement automatique (mensuel ou à échéance)
- Virement bancaire
- Paiement de proximité auprès des points de paiement habilités - buralistes partenaires Française des Jeux - uniquement pour la redevance déchets

Il est à noter que Questembert Communauté autorisera toujours les espèces pour les paiements à la Piscine Beau Soleil et à l'Asphodèle ainsi que pour le paiement des sacs rouges et de la taxe de séjour. En revanche, le paiement par chèque pour ces quatre services, ne sera plus privilégié •

Ces différentes formes de concertation visent à favoriser la participation de tous et à recueillir plus largement les observations du public •

**Vous souhaitez faire des observations ? Une adresse e-mail est dédiée à la concertation : [concertation.plui@qc.bzh](mailto:concertation.plui@qc.bzh)**

**En savoir plus sur :** [www.questembert-communaute.fr](http://www.questembert-communaute.fr), onglet «actions et grands projets», rubrique «élaboration d'un nouveau PLUi»

#### Concertation PLUi : Calendrier des rendez-vous 2026

- Mercredi 8 juillet, 18h30 à l'Asphodèle : Réunion publique autour du PADD
- Jeudi 1<sup>er</sup> octobre, 18h30 à l'Asphodèle : Table ronde «Habiter Questembert Communauté en 2040»
- Mercredi 14 octobre, 18h au siège communautaire : Atelier PLUi OAP, uniquement sur inscription.

Lien d'inscription communiqué courant juillet sur [www.questembert-communaute.fr](http://www.questembert-communaute.fr)



# Chantiers Jeunes

**Avec le SIJ, des possibilités toute l'année !**

Le Service Information Jeunesse (SIJ) du CIAS de Questembert Communauté propose tout au long de l'année des chantiers (pendant les vacances scolaires) pour les jeunes de 11 à 17 ans visant à leur offrir des opportunités pour s'engager, construire et expérimenter sur le territoire. À la clé, des gratifications sous forme d'argent de poche et un accompagnement personnalisé pour chacun des jeunes engagés.

## Des gratifications de 15€ à 20€

Afin que ces dispositifs s'adaptent à tous, selon les âges, les envies et/ou besoins, deux propositions sont mises en place pour les 11-17 ans.

Pour les 11-16 ans, des « Chantiers Déclic » sont proposés. Il s'agit de chantiers de 3 à 5 jours, encadrés par le SIJ. Ces chantiers sont valorisés à hauteur de 15€ la demi-journée. Ils s'articulent entre l'accompagnement à un projet individuel ou collectif et un premier pas vers un job d'été.

Pour les 14-17 ans, le dispositif « Job and Co' » est proposé. Il s'agit de participer à des missions d'intérêt général d'une durée de 3h30, dans les communes de l'intercommunalité (nettoyage, événementiel...). Ces chantiers sont encadrés par le SIJ. Une gratification symbolique de 20€ par mission est attribuée aux jeunes participants.



Ces deux dispositifs permettent à chaque jeune de s'engager, construire et expérimenter. Tous les jeunes bénéficieront d'un accompagnement de proximité par le coordonnateur du SIJ.

### Renseignements et inscriptions :

Stéphane Raton, coordonnateur du SIJ,  
au 07 78 41 27 96 ou sur [sij@qc.bzh](mailto:sij@qc.bzh)

**Plus d'infos :** [www.questembert-communaute.fr](http://www.questembert-communaute.fr)  
Onglet « Services », rubrique « Jeunesse »

# Piscine Beau Soleil

**Pensez à la rentrée !**

À partir du 7 septembre, les ouvertures public, les activités aquaforme et les cours de natation reprennent à leur rythme habituel.

Ainsi, la piscine poursuit sa mission de service public en faveur de l'apprentissage de la natation. Cette année l'équipe de la piscine a fait le choix de refondre le parcours des niveaux enfant afin de favoriser l'évolution de chacun. Désormais, les apprentis nageurs se répartiront en 5 groupes de niveaux (de 4 à 12 ans). Une vingtaine de cours sera ainsi proposée aux enfants chaque semaine en complément des cours de natation dispensés dans le cadre scolaire. S'y ajoutent les cours proposés aux adolescents en partenariat avec le Nautic Club de Questembert et les cours de natation adulte, dont le nouveau cours « Aquaphobie », qui propose de surmonter sa peur de l'eau, en toute confiance et à son rythme.

Concernant les cours d'aquaforme, le nombre de cours et de disciplines reste identique. Les inscriptions « Aquaforme » seront ouvertes à tous, en ligne et à l'accueil de la piscine : le mardi 1<sup>er</sup> septembre, dès 9h.

À noter : pour les cours de natation enfants et adultes, les inscriptions sont d'ores et déjà ouvertes auprès de l'accueil de la piscine •

**Le bonnet de bain :  
Un accessoire indispensable  
pour profiter des bassins !**



A partir du 1<sup>er</sup> septembre, le bonnet de bain devient obligatoire à la piscine Beau Soleil. Que ce soit pour les cours ou la baignade, cet accessoire est désormais indispensable pour accéder aux bassins.

### Pourquoi cette nouvelle obligation ?

Les principales raisons sont l'hygiène des bassins, la santé des usagers et l'environnement. L'usage du bonnet de bain permet d'améliorer la filtration et de réduire la consommation d'eau ainsi que l'utilisation de produits de traitement. Il offre donc des bénéfices d'un point de vue sanitaire et environnemental. En mettant votre bonnet, vous préservez votre santé et l'environnement !

### Renseignements et inscriptions :

Piscine Beau Soleil : 14 rue du Calvaire - 56230 Questembert  
Contact : 02 97 26 66 60

Résa cours d'Aquaforme : <https://reservation.piscinequestembert.bzh>

# «La Canopée» :

## Le bâtiment du Centre Intercommunal d'Action Sociale ouvrira ses portes à l'automne

Depuis janvier 2022, Questembert Communauté développe une politique d'action sociale volontariste. Celle-ci s'est traduite par la création du Centre Intercommunal d'Action Sociale.

Dès l'été 2022, le conseil communautaire s'était prononcé en faveur de la construction d'un bâtiment permettant à la population de trouver les services relevant de l'action sociale communautaire en un seul et même lieu.

*L'ambition : favoriser et faciliter l'accès de toutes et tous aux services*



La Canopée est le nouveau bâtiment du Centre Intercommunal d'Action Sociale. Situé à Questembert, 8 avenue Roland Garros, il a vocation à faciliter et favoriser l'accès de toutes et tous aux services relevant de l'action sociale communautaire.

**A**près deux années de travaux, La Canopée, le nouveau bâtiment accueillant les services du Centre Intercommunal d'Action Sociale (CIAS) de Questembert Communauté, va ouvrir ses portes à l'automne.

Ce nouveau bâtiment, dédié à l'action sociale communautaire, s'adresse à tous les habitants de Questembert Communauté. «Il s'agit d'un pôle multigénérationnel», précise Patrice Le Penhuizic, président de Questembert Communauté et de son CIAS, avant de revenir sur la genèse du projet.

«En 2022, à l'heure où le conseil communautaire actait la construction de ce bâtiment, les services du CIAS étaient éclatés en divers lieux et, parfois, à l'étroit dans certains locaux. Je pense notamment au centre social La Maison Pop' qui ne bénéficiait pas de conditions d'accueil optimales pour le public. Nous avons fait le choix de construire ce bâtiment pour faciliter et favoriser l'accès de toutes et tous aux services communautaires relevant de l'action sociale».

D'une surface de 1 200 m<sup>2</sup>, accessible aux personnes à mobilité réduite, La Canopée verra se rencontrer, au quotidien, toutes les générations, du tout-petit au plus âgé. Ce nouveau bâtiment

accueillera le centre social La Maison Pop' et ses deux accueils jeunes (9-13 ans et 14-17 ans), la Maison des Parents avec le service de soutien à la parentalité Les Parentillages et le Relais Petit Enfance, ainsi que le Service Information Jeunesse et les partenaires de l'action sociale communautaire (PAEJ, psychologue...).

De la construction aux aménagements intérieurs, le conseil communautaire a souhaité que ce bâtiment soit exemplaire. Ainsi, la construction répond aux dernières exigences environnementales. Quant aux mobiliers, près de 79 % des meubles ont fait l'objet de marchés publics privilégiant la seconde main et l'achat responsable auprès d'acteurs de l'économie sociale et solidaire •

*En savoir plus sur :* [www.questembert-communaute.fr](http://www.questembert-communaute.fr)

**Inauguration de «La Canopée» :**

Vendredi 9 octobre, à 17h, La Canopée (8 avenue Roland Garros - 56230 Questembert)



# Déchets

## Relevez le Défi Zéro Déchet !

*Dans le cadre de sa politique de réduction des déchets, Questembert Communauté, en partenariat avec Arc Sud Bretagne, lance une nouvelle opération «le Défi Zéro Déchet». L'objectif : proposer à des habitants volontaires d'appliquer de nombreux gestes de prévention afin de modifier leur comportement d'achat et de consommation pour réduire leur production de déchets.*

**R**éduire ses déchets au quotidien : c'est le pari du Défi Zéro Déchet de Questembert Communauté. Sur le territoire, où chaque habitant produit 525 kg de déchets par an en moyenne, la transition écologique s'accélère. Pour poursuivre cette dynamique, la communauté de communes a inscrit dans son Plan Local de Prévention des Déchets Ménagers et Assimilés (PLPDMA) un objectif clair : réduire de 50% la production de déchets par habitant d'ici 2030.

Engagée dans la prévention des déchets, la communauté de communes a toujours œuvré pour l'obtention des meilleurs résultats possibles en termes de réduction, tri et compostage des déchets. C'est pourquoi, en partenariat avec Arc Sud

Bretagne, Questembert Communauté lance un «Défi Zéro Déchet», une initiative ludique et conviviale qui transforme la réduction des déchets en action collective, où chacun peut progresser vers une consommation plus durable.

### Une aventure collective et ludique

Le Défi Zéro Déchet propose un accompagnement gratuit de 7 mois à des foyers volontaires des 13 communes du territoire pour les aider à réduire leurs déchets. Quelle que soit la situation familiale - seul, en colocation, en couple ou en famille, peu importe l'âge - tout le monde peut se lancer dans l'aventure.



Animations locales, ateliers pratiques (compostage, fabrication de produits ménagers, réparation d'objets, etc.), visites de sites (centre de tri, recyclerie et fermes locales), échanges entre participants : tout est mis en place pour permettre à chacun d'adopter des gestes simples, concrets et adaptés à son mode de vie, que l'on vive en appartement ou en maison. Chaque thématique du défi sera animée par un acteur local pour mettre en lumière ses compétences, ses savoir-faire et les ressources existantes sur le territoire.

Afin de mesurer les progrès réalisés, des pesées régulières des poubelles seront proposées. La première fera office de diagnostic, les participants étant invités à ne pas changer leurs habitudes. Les pesées suivantes permettront de mesurer l'étendue des progrès réalisés au fil des mois. Loin d'être une compétition, il s'agit d'apprendre les bons gestes de tri et les alternatives existantes en matière de réduction des déchets.

### Devenez ambassadeur du Zéro Déchet

Pour clôturer le défi, un moment convivial et symbolique sera organisé : tous les participants se retrouveront autour d'un repas partagé «zéro déchet». Cette rencontre sera l'occasion de célébrer les efforts collectifs, d'échanger sur les expériences vécues et de faire un bilan complet de l'opération. L'idée est de clore le défi en beauté, en mettant en avant les progrès réalisés, les difficultés rencontrées et les solutions trouvées par chacun.

Ce sera aussi un moyen de renforcer les liens entre les participants, de partager des astuces pour poursuivre la

démarche au quotidien, et de motiver d'autres habitants à rejoindre l'aventure «Zéro Déchet».

Les retours d'expérience et les bonnes pratiques issues du défi pourront également alimenter les futures actions de Questembert Communauté en matière de prévention des déchets. Une belle manière de transformer l'essai et de poursuivre l'aventure ensemble •

En savoir plus sur [www.questembert-communaute.fr](http://www.questembert-communaute.fr)

Renseignements au 02 97 26 10 21 ou [dechets@qc.bzh](mailto:dechets@qc.bzh)



## Défi Zéro Déchet Participez à l'aventure !

Questembert Communauté recherche 15 familles motivées pour s'engager pendant 7 mois (d'octobre 2026 à avril 2027) dans la réduction de leurs déchets. Que vous soyez déjà avancé ou non dans la démarche, relevez ce défi convivial, avec partage d'expériences et moments d'échanges !

- **Téléchargez le formulaire d'inscription** disponible sur [www.questembert-communaute.fr](http://www.questembert-communaute.fr)
- **Déposez votre candidature** auprès du service déchets **avant le 30 septembre 2026**



**525 KG**

c'est la quantité de déchets collectée sur le territoire, chaque année par habitant. La moyenne nationale s'élève à 559 kg/an/hab.



**7 MOIS**

pour réduire de 50% sa production de déchet au quotidien.



Depuis le lancement de RéColTE, dix projets citoyens ont été financés par l'appel à projet. L'enveloppe de 15 000 € est reconduite cette année pour soutenir de nouveaux projets en faveur des transitions et de l'environnement.

# Transitions & Environnement

## Lancement du 3<sup>e</sup> appel à projets RéColTE

*Face au succès des deux premières éditions de l'appel à projets citoyens RéColTE, Questembert Communauté relance son dispositif de soutien pour favoriser l'émergence de projets citoyens en faveur des transitions et de l'environnement. Pour cette 3<sup>e</sup> édition, une enveloppe de 15 000 € est allouée.*

L'appel à projets citoyens RéColTE (Réponses Collectives pour les Transitions et l'Environnement) a été créé en 2024, dans le cadre du Plan Climat. Ce dispositif a été initié pour favoriser l'émergence de projets citoyens en faveur des transitions et de l'environnement.

Lors des deux précédentes éditions, dix projets ont été retenus sur des thématiques très variées : l'alimentation, la préservation de la biodiversité, l'eau, l'agriculture durable, les mobilités douces, les déchets, les économies d'énergies et les énergies renouvelables.

### Favoriser des projets d'intérêt général, accessibles au plus grand nombre

Forts du succès des précédentes éditions, les élus communautaires ont souhaité poursuivre le dispositif avec quelques ajustements. Ainsi, peuvent candidater à cet appel à projets, les associations Loi 1901 qui portent un projet de transition écologique.

Un accent particulier sera mis sur les projets favorisant la complémentarité avec les actions et structures déjà en place sur le territoire ainsi que sur les projets accessibles au plus grand nombre (inclusifs, tous âges et tous publics). Il est à noter que les projets de rénovation énergétique et les projets d'intérêt privé sont exclus du dispositif.

D'autre part, afin de favoriser l'émergence de projets communs, le dispositif autorise le co-portage entre associations.

L'implication des habitants sera une nouvelle fois au cœur du dispositif RéColTE, y compris du côté du jury. Sur les 11 membres du jury, 8 habitants (4 adultes et 4 jeunes) auront la responsabilité de sélectionner les projets. Un appel à candidature est d'ailleurs lancé en ce sens •

### Appel à projets RéColTE et jury citoyen

Dépôts des candidatures projets : jusqu'au 15 septembre 2026

Dépôt des candidatures jury : jusqu'au 15 septembre 2026 sur [pcaet@qc.bzh](mailto:pcaet@qc.bzh) ou auprès des centres sociaux Éveil (Limerzel) et la Maison Pop' (Questembert)

Informations et téléchargement des dossiers de candidature sur [www.questembert-communautaire.fr](http://www.questembert-communautaire.fr), rubrique « Actions et grands projets, « Plan Climat Air Énergie Territorial », « Appel à projets citoyen RéColTE »



# Budget 2026

*Le budget 2026 de Questembert Communauté s'inscrit dans la continuité des actions déployées par compétences depuis 2020 (économie, déchets, aménagement du territoire - PLUi, culture, mobilités, action sociale).*

*Le contexte complexe et incertain a contraint les élus communautaires à observer une réelle prudence pour 2026. En conséquence, les élus communautaires ont acté un resserrement des dépenses tout en anticipant une baisse prévisionnelle des recettes.*

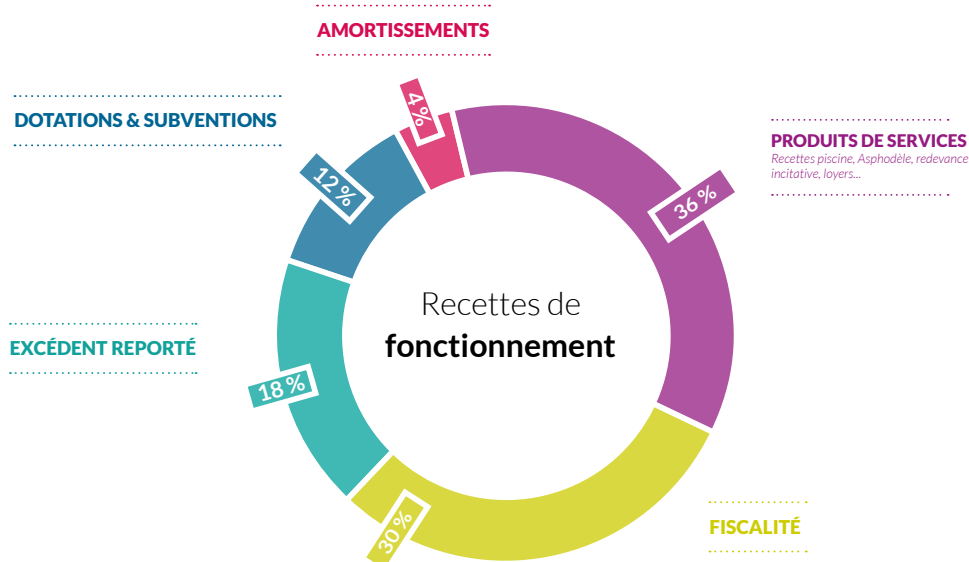
*Pour 2026, cinq grandes orientations ont guidé les débats : contenir les investissements et les dépenses de fonctionnement, assurer la soutenabilité de la dette, optimiser la gestion des engagements financiers pluriannuels et opter pour une politique dynamique de la fiscalité.*

# Budget 2026

## Les données clés

Lundi 9 février, le conseil communautaire a adopté les budgets prévisionnels de Questembert Communauté s'élevant à plus de 55 millions d'euros (tous budgets confondus, hors CIAS) pour l'année 2026. Ces budgets prévisionnels consacrent 32 millions d'euros au fonctionnement et 22 millions d'euros à l'investissement.

### ► Les recettes de fonctionnement (répartition)



### ► Fiscalité locale : évolution des taux

Décision du conseil communautaire du 27 avril

#### Particuliers



**1,59 %**  
Taxe foncière sur le bâti



**4,38 %**  
Taxe foncière sur le non-bâti



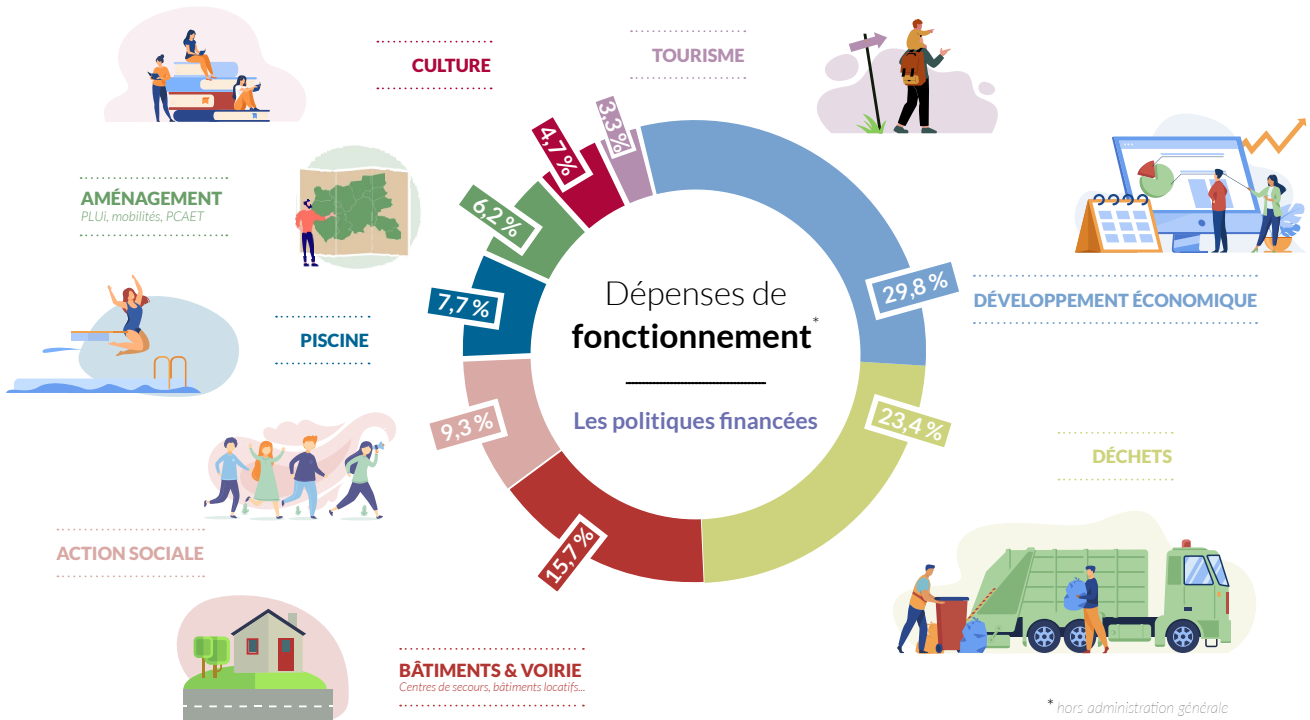
**14,26 %**  
Taxe d'habitation résidences secondaires

#### Entreprises



**24,82 %**  
Cotisation foncière des entreprises (CFE)

## ► Les dépenses de fonctionnement (répartition)



## ► Les principaux investissements

Montants estimatifs hors subventions



**2 165 K€**  
**Pôle social**  
«La Canopée»



**1 992 K€**  
**Zones d'activités**  
Travaux



**500 K€**  
**Déchetterie de Kervault**  
Travaux de remise en état suite à un sinistre



**322 K€**  
**Culture**  
(Réseau des médiathèques, travaux à l'Asphodèle)



**264 K€**  
**Mobilités**



**189 K€**  
**Piscine Beau Soleil**  
(installations techniques)



**165 K€**  
**Aménagement**  
(élaboration du Plan Local d'Urbanisme intercommunal...)



**139 K€**  
**Soutien aux commerces**  
(pass commerce, fonds de concours dernier commerce)



**75 K€**  
**Logement**  
(subventions pour financer le logement social...)





# Conseil Communautaire

## Une nouvelle équipe pour porter les projets du territoire

*L'installation des 40 membres du nouveau conseil communautaire s'est tenue le 27 avril 2026. Ces femmes et ces hommes représenteront Questembert Communauté durant les six prochaines années. Ils seront amenés à porter un projet commun, à l'échelle des 13 communes de l'intercommunalité. Ce seront aussi eux qui prendront les décisions pour les 24 000 habitants de la communauté de communes.*

*Les élus communautaires ont procédé à l'élection du Président, Patrice Le Penhuizic, et de ses neuf Vice-Présidents lors de ce 1<sup>er</sup> conseil communautaire.*

*Plusieurs séances du conseil se sont déjà tenues. Elles ont permis de mettre en place les instances de travail (comités, commissions, représentations...).*

*En parallèle, le Centre Intercommunal d'Action Sociale, qui porte la politique sociale de l'intercommunalité, a procédé au renouvellement de son conseil d'administration le 19 mai 2026. 14 élus communautaires y ont été installés ainsi que 14 membres de la société civile.*

# Le conseil communautaire

## Vos représentants

Le Conseil communautaire 2026-2032 de Questembert Communauté compte 40 membres élus . Leur rôle : exprimer la diversité du territoire en assurant la représentation des 13 communes qui le compose. Leur répartition est proportionnelle au nombre d'habitants de chaque commune.



**Berric**  
4 conseillers



Maire  
**Michel GRIGNON**



**Stéphanie BODIN**



**Jonathan SEKLI**



**Sophie JUBIN**



**Caden**  
3 conseillers



Maire  
**Claire MAHÉ**



**Pascal HERVIEUX**



**Sylvie BOULO**



**La Vraie-Croix**  
2 conseillers



Maire  
**Pascal GUIBLIN**



**Sandra ROUSSELET**



**Larré**  
2 conseillers



Maire  
**Camille LE CLAIRE**



**Yannick FIEVEZ**



**Lauzach**  
2 conseillers



Maire  
**Patrice LE PENHUIZIC**



**Laëtitia ÉON**



**Le Cours**  
1 conseiller



**Joël TRIBALLIER**

 **Limerzel**  
2 conseillers



Maire  
**Serge LUBERT**



**Sylvie GAIN**

 **Malansac**  
4 conseillers



Maire  
**Morgane RÉTHO**



**François HERVIEUX**



**Gaëlle ROLLIN**



**Pascal QUIMBRE**

 **Molac**  
3 conseillers



Maire  
**Marcel ARS**



**Sophie SOULIMAN**



**Jean-Yves BOUSSO**

 **Pluherlin**  
2 conseillers



Maire  
**Jean-Pierre GALUDEC**



**Isabelle GUILLET**

 **Questembert**  
12 conseillers



Maire  
**Boris LEMAIRE**



**Delphine JEANNIN**



**Jean-Pierre LE MÉTAYER**



**Hélène BERTRAND-KOUIDER**



**Maxime PICARD**



**Evelyne LE NORMAND**



**Alain LOUIS**



**Albane DIEU**



**Anthony LECOINTRE**



**Marie HAMEL-FAURE**



**Kévin MENANT**



**Maryse GÉRARD**

 **Rochefort-en-Terre**  
1 conseiller



Maire  
**Stéphane COMBEAU**

 **Saint-Gravé**  
2 conseillers



Maire  
**Thierry AUTRAN**



**Colette GORRÉ**

# Le bureau communautaire

## 14 élus pour porter les projets du territoire

*Le bureau communautaire de Questembert Communauté compte 14 membres élus.  
Chaque commune y est représentée par au moins un membre élu ; c'est ce qui en fait toute sa particularité.  
Leur rôle : porter les projets du territoire pour les 6 années à venir.*



**Patrice LE PENHUZIC**  
Maire de Lauzach  
Président de  
Questembert Communauté



**Boris LEMAIRE**  
Maire de Questembert  
1<sup>er</sup> Vice-Président  
délégué aux Transitions,  
aux Mobilités,  
aux Systèmes d'information



**Jean-Pierre GALUDEC**  
Maire de Pluherlin  
2<sup>e</sup> Vice-Président  
délégué à l'Action Sociale



**Morgane RÉTHO**  
Maire de Malansac  
3<sup>e</sup> Vice-Présidente  
déléguée à la Santé,  
à l'Accès aux droits,  
aux Ressources Humaines



**Pascal GUIBLIN**  
Maire de La Vraie-Croix  
4<sup>e</sup> Vice-Président  
délégué aux Déchets



**Michel GRIGNON**  
Maire de Berric  
5<sup>e</sup> Vice-Président  
délégué aux Services techniques,  
aux Equipements communautaires,  
à la Piscine Beau Soleil



**Stéphane COMBEAU**  
Maire de Rochefort-en-Terre  
6<sup>e</sup> Vice-Président  
délégué aux Finances,  
aux Marchés publics



**Serge LUBERT**  
Maire de Limerzel  
7<sup>e</sup> Vice-Présidente  
délégué à la Culture,  
au Tourisme



**Joël TRIBALLIER**  
Adjoint au Maire de Le Cours  
8<sup>e</sup> Vice-Président  
délégué à l'Urbanisme,  
à la Gemapi,  
au Logement



**Maxime PICARD**  
Adjoint au Maire de Questembert  
9<sup>e</sup> Vice-Président  
délégué à l'Économie,  
à l'Agriculture,  
à l'Emploi-Formation



**Claire MAHÉ**  
Maire de Caden  
Membre élue du bureau



**Camille LE CLAIRE**  
Maire de Larré  
Membre élue du bureau



**Marcel ARS**  
Maire de Molac  
Membre élu du bureau



**Thierry AUTRAN**  
Maire de Saint-Gravé  
Membre élu du bureau

# Instances de travail

## Les délégations et représentations des élus communaux et communautaires

Les élus communaux et communautaires sont invités à siéger dans différentes commissions et comités, en dehors du conseil communautaire. Ce sont de véritables instances de travail où chaque élu est amené à proposer et/ou prendre des décisions qui engagent le territoire. Questembert Communauté compte 6 commissions et 5 comités ainsi que le Centre Intercommunal d'Action Sociale. Outre ces instances, les élus sont invités à représenter l'intercommunalité et siéger dans différentes organisations qui s'étendent parfois au-delà du territoire.

### Le Centre Intercommunal d'Action Sociale

Le CIAS est un Établissement Public intercommunal, créé par Questembert Communauté, assurant la compétence Action Sociale de l'intercommunalité.

Il est composé du Président de Questembert Communauté, de 14 élus du conseil communautaire et de 14 membres représentant la société civile.



### Les comités de pilotage

- CoPil PLUi (Plan Local d'Urbanisme intercommunal) (élus communautaires, élus communaux et agents référents en urbanisme)
- CoPil PCAET (Plan Climat Air Energie Territorial) (élus communautaires et élus communaux)

### Les commissions

- Commission Appels d'Offres (élus communautaires)
- Commission Finances et CLECT (élus communautaires)
- Commission Impôts CIID (Président de Questembert Communauté et 20 commissaires désignés par le directeur départemental des finances publiques)
- Commission Intercommunale d'Accessibilité (élus communautaires, élus communaux, associations d'usagers PMR)
- Commission Économie, Agriculture, Emploi et Formation (élus communautaires)
- Commission Tourisme (élus communautaires)

### Les comités consultatifs

(élus communautaires et élus communaux)

- Comité Aménagement - Transitions - Mobilités
- Comité Déchets - Services techniques - Voirie & Patrimoine bâti
- Comité Culture

### Les représentations

- Syndicat Mixte EPTB "Eaux & Vilaine"
- Golfe du Morbihan Vannes Agglomération (pour la compétence Gestion des Milieux Aquatiques)
- Syndicat mixte du Grand Bassin de l'Oust
- Syndicat mixte SAGE du Golfe du Morbihan et de la Ria d'Étel
- SYSEM - Syndicat de traitement des déchets
- Syndicat mixte Bretagne Mobilités
- Réseau Vélo et Marche
- SIVU Centre de secours de Rochefort-en-Terre
- SPL Rochefort-en-Terre Tourisme
- SPL Équipements du Morbihan
- Morbihan Énergies
- Mégalis Bretagne
- Néo 56 - Néo Emplois

#### Organisation politique, décisions du conseil, fonctionnement des instances...



Toutes les informations sur :  
[www.questembert-communaute.fr](http://www.questembert-communaute.fr)



© Laurent Rannou

## MOULIN NEUF AVENTURE

### Aventure, détente et sensations !

Au cœur d'un environnement calme et verdoyant, profitez d'une multitude d'activités nautiques, nature et sensation ! À deux pas du village de Rochefort-en-Terre, la base de loisirs Moulin Neuf Aventure est le lieu idéal pour se ressourcer et s'amuser en famille ou entre amis.

**Pensez-y !** Les habitants de Questembert Communauté bénéficient d'une réduction de 10% aux activités (hors escape game) sur présentation d'un justificatif

**Moulin Neuf Aventure :** Étang du Moulin Neuf (Rochefort-en-Terre)  
02 97 42 55 28 - [www.moulin-neuf-aventure.bzh](http://www.moulin-neuf-aventure.bzh)

**Horaires d'ouverture :** juillet et août de 14h à 19h (tous les jours), septembre de 14h à 18h (les week-ends uniquement).

## PISCINE BEAU SOLEIL

### Un été riche en animations !

Avec l'arrivée des beaux jours, la piscine Beau Soleil est la destination parfaite pour se rafraîchir et s'amuser.

Après une courte fermeture technique pour l'entretien des bassins du 29 juin au 5 juillet (inclus), la saison estivale débutera dès le 6 juillet avec un programme d'activités varié, adapté à tous les âges et toutes les envies.

Envie de dynamisme ? Profitez des séances d'aquaforme ou des Aqua Cross Nat' ! Envie de vous amuser ? Petits et grands pourront relever le défi du parcours gonflable, l'attraction phare des vacances ! Vous pourrez aussi profiter de soirées à thème !

Durant l'été, la piscine propose également des stages de natation adultes et enfants ainsi que des stages de sauvetage aquatique. De quoi se remettre dans le bain !

**Piscine Beau Soleil :** 14 Rue du Calvaire - 56230 Questembert  
02 97 26 66 60 ou [piscinebeausoleil@qc.bzh](mailto:piscinebeausoleil@qc.bzh)  
<https://reservation.piscinequestembert.bzh>



© Gwen images



© Rudy Burbant

## LES MARDIS DE PAYS

### Un été riche de découvertes

Chaque été, en juillet et en août, Rochefort-en-Terre Tourisme propose les «Mardis de Pays», des rendez-vous gratuits et ouverts à tous. En partenariat avec les mairies et les associations locales, les «Mardis de Pays» sont des animations à thème permettant de découvrir la richesse du patrimoine, de la culture, ainsi que la faune et la flore du territoire.

Programme détaillé sur [www.rochefortenterre-tourisme.bzh](http://www.rochefortenterre-tourisme.bzh)

Sorties e  
En fa



## CENTRE CULTUREL L'ASPHODÈLE

### Soirée d'ouverture de la saison culturelle

L'équipe de L'Asphodèle et l'ensemble du service culture de Questembert communauté ont le plaisir de vous proposer une soirée inédite : une visite des lieux, drôlement guidée par la compagnie Orange givrée !

L'occasion de partager avec l'ensemble du public l'envers du décor, des situations décalées et surprenantes... et de découvrir la programmation culturelle de la saison à venir.

*L'Asphodèle : Vendredi 25 septembre à 20h30.*

*Entrée libre et gratuite, dans la limite des places disponibles.*

*Plus d'infos sur [www.asphodele.questembert-communaute.fr](http://www.asphodele.questembert-communaute.fr)*

## JOURNÉES EUROPÉENNES DU PATRIMOINE

### Découvrez le patrimoine historique de nos communes !

Les Journées européennes du Patrimoine se dérouleront les 19 et 20 septembre 2026. Elles ont pour objectif de montrer au plus grand nombre la richesse extraordinaire de notre patrimoine au travers de rendez-vous inédits, de visites insolites et d'ouvertures exceptionnelles.

Dans notre territoire, plusieurs sites et édifices seront ouverts au public. Une invitation à être curieux et à découvrir les richesses insoupçonnées de notre territoire.

*Journées Européennes du Patrimoine : les 19 et 20 septembre*

*Programme à venir sur [www.rochefortenterre-tourisme.bzh](http://www.rochefortenterre-tourisme.bzh)*

*et sur [www.journeesdupatrimoine.culture.gouv.fr](http://www.journeesdupatrimoine.culture.gouv.fr)*



## FESTIVAL «LA PETITE TOURNÉE»

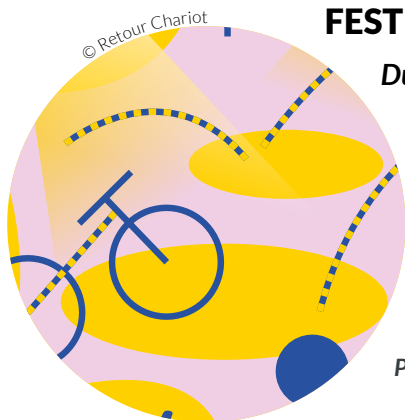
**Du 12 au 25 octobre 2026**

Découvrez de nouveaux horizons artistiques et laissez-vous emporter par le festival «La Petite Tournée» !

Pour sa troisième édition, le festival «La Petite Tournée» se tourne vers de nouveaux horizons ! Cette année, le sport sera au cœur du festival.

Une esthétique nouvelle pour piquer votre curiosité, favoriser la découverte de nouveaux genres artistiques tout en se laissant surprendre par des propositions singulières.

*Programme du festival à venir sur [www.questembert-communaute.fr](http://www.questembert-communaute.fr)*



*Découvrez d'autres idées de sorties et loisirs sur [www.rochefortenterre-tourisme.bzh](http://www.rochefortenterre-tourisme.bzh)*

## Graffe le blason de ta commune !



À l'occasion de l'ouverture du nouveau bâtiment La Canopée en septembre prochain, La Maison Pop' invite les jeunes de 14 à 17 ans des 7 communes\* couvertes par le centre social à participer à un atelier graffiti animé par un professionnel pour imaginer et créer le blason de votre commune. Après les ateliers à Berric et La Vraie-Croix le 3 juillet dernier, la tournée se poursuit : à vous de jouer !

### Mardi 21 juillet

De 16h à 17h30 au City Stade de Le Cours  
De 18h à 19h30 au City Stade de Molac

### Jeudi 23 juillet

De 16h à 17h30 à l'étang de Larré  
De 18h à 19h30 au Park Dudi de Lauzach

### Lundi 27 juillet

De 16h à 19h au Pump Track de Questembert

Participation libre et gratuite. Plus d'infos au 02 97 26 15 00 ou [jeunesse@qc.bzh](mailto:jeunesse@qc.bzh)

\*Berric, La Vraie-Croix, Larré, Lauzach, Le Cours, Molac et Questembert

## JUILLET & AOÛT

### Lundi 13 juillet

#### Allaitement et reprise du travail

*Les Parentillages*

Animé par Emilie Dahar, animatrice à la Leche League

De 14h à 16h, Maison des Parents (Questembert)

Gratuit, sur inscription par mail à [lesparentillages@qc.bzh](mailto:lesparentillages@qc.bzh)

### Mercredi 15 juillet

#### Bain de découvertes

*La Maison Pop'*

Atelier de slow pédagogie, en lien avec le Relais Petite Enfance

De 10h à 11h30, Park Dudi (Lauzach)

Gratuit, sur inscription à [famille@qc.bzh](mailto:famille@qc.bzh) ou au 02 97 26 15 00

### Vendredi 17 juillet

#### Balade et activité au bois de Kérozer (Saint-Avé)

*La Maison Pop'*

Prévoir pique-nique et tenue adaptée  
De 13h30 à 17h30, départ et retour à la Maison Pop' (Questembert)

Gratuit, sur inscription à [famille@qc.bzh](mailto:famille@qc.bzh) ou au 02 97 26 15 00

### Lundi 20 juillet

#### Flash Mob et show hip-hop

*La Maison Pop'*

Avec la compagnie One up.

De 14h à 16h30, place du palais (La Vraie-Croix)

Gratuit, sur inscription à [famille@qc.bzh](mailto:famille@qc.bzh) ou au 02 97 26 15 00

### Mardi 21 juillet

#### Atelier nature «sous les bois»

*La Maison Pop'*

Enfants de 2 à 6 ans avec leurs parents

De 10h à 11h30, RDV parking de l'école La Petite Hirondelle (Le Cours)

Gratuit, sur inscription à [famille@qc.bzh](mailto:famille@qc.bzh) ou au 02 97 26 15 00

### Vendredi 24 juillet

#### Sortie à la plage de Landrezac (Sarzeau)

*La Maison Pop'*

Prévoir un pique-nique, tenues et chaussures adaptées.

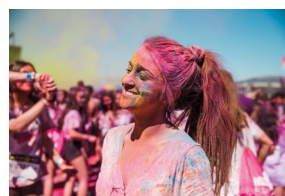
De 9h30 à 15h, Départ à La Maison Pop' (Questembert)

Gratuit, sur inscription à [famille@qc.bzh](mailto:famille@qc.bzh) ou au 02 97 26 15 00

### Vendredi 24 juillet

#### Color Run (parents/ados 9-17 ans)

*La Maison Pop'*



Parcours d'environ 4 km au profit de l'association «ça bouge avec Ethan»

18h30, l'Asphodèle (Questembert)

Prix libre, sur inscription (course et bénévolat) au 02 97 26 15 00

### Samedi 25 juillet

#### Initiation au sauvetage aquatique

*Piscine Beau Soleil*

De 14h30 à 15h15, Piscine Beau Soleil (Questembert)

Tarif unique : 10,50€ - sur réservation auprès de l'accueil de la piscine ou en ligne sur :

<https://reservation.piscinequestembert.bzh>

### Mercredi 29 juillet

#### Atelier Kamishibai «Pierre et le loup»

*La Maison Pop'*

Enfants de 0 à 6 ans avec leurs parents.

De 10h à 11h30, École les 4 saisons (La Vraie-Croix)

Gratuit, sur inscription à [famille@qc.bzh](mailto:famille@qc.bzh) ou au 02 97 26 15 00

### Jeudi 30 juillet

#### Atelier découverte des arts du cirque

*La Maison Pop'*



Avec la compagnie 100 issues. Pour les enfants de 3 à 10 ans avec leurs parents.

De 10h à 12h, Palis Bleu (Malansac)

Gratuit, sur inscription à [famille@qc.bzh](mailto:famille@qc.bzh) ou au 02 97 26 15 00

### Jeudi 30 juillet

#### Aqua Cross Nat'

*Piscine Beau Soleil*

De 19h à 20h, Piscine Beau Soleil (Questembert)

Tarif : 10,50€, sur réservation auprès de l'accueil ou en ligne :

<https://reservation.piscinequestembert.bzh>

### Vendredi 31 juillet

#### Exposition photo de La Gacilly

*La Maison Pop'*

Prévoir pique-nique et chaussures adaptées

De 9h30 à 15h, Départ et retour à La Maison Pop' (Questembert)

Gratuit, sur inscription à [famille@qc.bzh](mailto:famille@qc.bzh) ou au 02 97 26 15 00

### Vendredi 31 juillet et samedi 1<sup>er</sup> août

#### Tyrolienne au clair de lune !

*Moulin Neuf Aventure*



Frissons garantis à la tombée de la nuit en volant au-dessus de l'étang du Moulin Neuf grâce à la tyrolienne de 600m.

21h, Étang du Moulin Neuf (Rochefort-en-Terre)

Tarif unique : 20€, à partir de 16 ans

**Mercredi 5 août****Soirée Années 80***Piscine Beau Soleil*

Flashmob aquagym

De 19h30 à 21h30, Piscine Beau Soleil (Questembert)

Tarif : 5,50 € - sur réservation auprès de l'accueil ou en ligne :

<https://reservation.piscinequestembert.bzh>**Jeudi 6 août****La tournée estivale des habitants***La Maison Pop'*

Ateliers créatifs, musique, jeux en bois...

De 15h à 18h, La Vraie-Croix (lieu communiqué ultérieurement)

Gratuit, accueil libre

**Samedis 8 et 22 août****Initiation au sauvetage aquatique***Piscine Beau Soleil*

De 14h30 à 15h15, Piscine Beau Soleil (Questembert)

Tarif : 10,50€ - sur réservation auprès de l'accueil ou en ligne :

<https://reservation.piscinequestembert.bzh>**Jeudi 13 août****La tournée estivale des habitants***La Maison Pop'*

- De 10h à 13h30 : Atelier cuisine et repas partagé

Gratuit, sur inscription à habitants@qc.bzh

- De 14h à 17h : Ateliers créatifs, musique, jeux en bois en accueil libre

Salle Bruyère (Molac)

**Mardi 18 août****La tournée estivale des habitants***La Maison Pop'*

Dans le cadre des Mardis de Pays «Pop culture breizh» : ateliers créatifs, musique, jeux en bois...

De 15h à 18h, parking de l'étang (Larré)

Gratuit, accueil libre

**Jeudi 20 août****La tournée estivale des habitants***La Maison Pop'*

Ateliers créatifs, musique, jeux en bois...

De 15h à 18h, Park Dudi (Lauzach)

Gratuit, accueil libre

**Mercredi 26 août****La tournée estivale des habitants***La Maison Pop'*

Ateliers créatifs, musique, jeux en bois et initiation à la pêche.

De 15h à 18h, Étang (Berric)

Gratuit, accueil libre

## SEPTEMBRE

**Samedi 19 et Dimanche 20 septembre****Journées européennes du Patrimoine**

Retrouvez toutes les animations du territoire sur le site internet

[www.journeesdupatrimoine.culture.gouv.fr](http://www.journeesdupatrimoine.culture.gouv.fr)**Vendredi 25 septembre****Soirée de présentation de saison**

Présentation de la saison culturelle 2026-2027.

20h30, L'Asphodèle (Questembert)

Plus d'informations à venir sur :

[www.asphodele.questembert-communaute.fr](http://www.asphodele.questembert-communaute.fr)

## OCTOBRE

**Jeudi 1<sup>er</sup> octobre****Table ronde : Habiter Questembert Communauté en 2040**

Proposée dans le cadre de la concertation du Plan Local d'Urbanisme intercommunal (PLUi)

18h30, l'Asphodèle (Questembert)

Entrée libre

**Lundi 5 octobre****Conférence : «Et si on revisitait nos idées reçues sur le jeune enfant ?»***Institut Petite Enfance Boris Cyrulnik*

Animée par Josette Serres, docteure en psychologie du développement et spécialiste des neurosciences appliquées à la petite enfance.

20h, l'Asphodèle (Questembert)

Gratuit, sur inscription auprès du Relais Petite Enfance au 02 97 26 17 52

**Vendredi 9 octobre****Inauguration de La Canopée**

Le Centre Intercommunal d'Action Sociale ouvrira grand ses portes au public. 17h, CIAS - La Canopée (8 Avenue Roland Garros - Questembert)

**Du 12 au 25 octobre****Festival la Petite Tournée**Programme détaillé à venir sur [www.questembert-communaute.fr](http://www.questembert-communaute.fr)**Mercredi 14 octobre****Atelier Orientations d'Aménagement et de Programmation du PLUi**

Proposé dans le cadre de la concertation du Plan Local d'Urbanisme intercommunal (PLUi)

18h, Lieu communiqué lors de l'inscription.

Lien d'inscription disponible courant juillet sur [www.questembert-communaute.fr](http://www.questembert-communaute.fr)**Samedi 17 et Dimanche 18 octobre****Salon du livre municipal de Berric**

Terroir, histoire et patrimoine

De 10h à 18h, salle le Verger (Berric)

Entrée libre et gratuite

**Octobre - Novembre****Vert l'Automne**

Ateliers durables et zéro déchet pour tous.

Un programme riche et varié pour cette nouvelle édition sur le territoire :

- Bricolage et réparation
- Confection de produits ménagers et cosmétiques «au naturel»
- Création et décorations zéro déchet
- Jardin zéro déchet
- Troc de plants
- Lectures et jeux
- Visites d'installations

Gratuit, sur inscription auprès du Sysem [www.sysem.fr](http://www.sysem.fr)Retrouvez le programme détaillé sur : [www.questembert-communaute.fr](http://www.questembert-communaute.fr)

# Défi ZÉRO Déchet

OCTOBRE 2026 > AVRIL 2027



Participez à l'aventure !

7 mois pour réduire vos déchets !

+ d'infos et inscriptions sur  
[www.questembert-communaute.fr](http://www.questembert-communaute.fr)

Accompagnement • Ateliers • Rencontres • Visites